

Сардак С. Е. Теоретичні основи формування суспільних проблем і господарський механізм їх вирішення шляхом управління розвитком людських ресурсів / С. Е. Сардак // Проблеми науки. – 2011. – № 4. – С. 20 – 27.

**ТЕОРЕТИЧНІ ОСНОВИ ФОРМУВАННЯ СУСПІЛЬНИХ ПРОБЛЕМ І
ГОСПОДАРСЬКИЙ МЕХАНІЗМ ЇХ ВИРІШЕННЯ ШЛЯХОМ
УПРАВЛІННЯ РОЗВИТКОМ ЛЮДСЬКИХ РЕСУРСІВ**

к.е.н. Сардак С. Е.

УДК 330.101.5

Постановка проблеми. Внаслідок наявності у людини властивостей розвитку, відтворення, розуміння, пізнання, творчості та руйнування, споконвічно виникали й продовжують виникати різного роду проблеми які призводять до ускладнень, помилок, непорозумінь, конфліктів, війн, катастроф. У ХХІ сторіччі за рахунок збільшення чисельності населення і розуміння обмеженості території свого існування та ресурсів, при наявності величезного військового потенціалу, забрудненні ноосфери, ускладненні виробничо-господарської діяльності, поширенні техногенної діяльності, нагромадженні й загостренні економічних і соціально-культурних суперечностей, людство взагалі постало перед загрозою свого існування. Тому ця великомасштабна суспільна проблематика вимагає сучасного ґрунтовного наукового розгляду та побудови ефективного механізму вирішення проблем [1].

Аналіз останніх досліджень і публікацій. Дослідження суспільних проблем у широкому розумінні здійснюється протягом усієї історії людства з позиції теологічного, філософського та науково-прикладного підходів. У наш час визначенням теоретичних аспектів суспільних проблем займаються науково-дослідні організації, установи певних соціальних інститутів (академії, університети, центри, клуби, відділи, гуртки, партії, рухи, тимчасові цільові групи експертів тощо), окремі науковці та аматори. Так, відомі зарубіжні дослідники О. Кінг, Е. Ловінс, Л. Ловінс, Д. Майєр, Д. Медоуз, М. Месарович, Е. Пестель, А. Печчеї, Д. Е. Раух, Я. Тінберген, Д. Форрестер, Б. Шнайдер докладно розглядали світові проблеми розвитку. В Україні цей напрям

досліджень широко висвітлено у працях В. Ф. Беседіна, О. Г. Білоруса, Є. П. Буравльова, В. І. Власова, А. С. Гальчинського, В. М. Гейця, О. М. Гончаренко, В. А. Зленко, А. М. Колота, Д. Г. Лук'яненко, Ю. М. Мацейко, Л. Г. Мельника, А. С. Музиченко, А. М. Поручника, В. П. Семиноженко, Я. М. Столярчук, А. А. Чухно, Є. Г. Панченко, А. С. Філіпенко, О. А. Швиданенко, В. Я. Шевчука, В. М. Шейко. Прикладні аспекти вирішення суспільних проблем розроблюються та втілюються міжнародними організаціями, керівними органами регіональних об'єднань, органами державної влади та місцевого самоврядування, власниками та менеджерами організацій шляхом реалізації своєї влади на основі вимог законодавчої бази, договірних зобов'язань, домовленостей, традицій, норм, стандартів, цінностей, інтересів. Концептуальне осмислення, узгодження та пошук нових рішень відбувається внаслідок: здійснення робочих виробничо-господарських заходів; проведення спеціальних зустрічей, нарад, конференцій; розробки декларацій, конвенцій, угод; публікацій матеріалів досліджень та звітів тощо.

Але не дивлячись на грандіозний історичний досвід та наявні здобутки, проблеми у суспільному житті не зникають, а збільшуються, поглиблюються, трансформуються і навіть при їх вирішеності залишається багато остаточно не визначених питань і незадоволених суб'єктів, завдяки чому формуються потенційні проблеми [2]. У вітчизняному науковому просторі бракує фундаментальних розробок щодо теоретичних основ формування суспільних проблем [3–5] та залишається недостатньо вивченим питання взаємозв'язку суспільних проблем із людським розвитком, заходами управління розвитком та розкриттям людського потенціалу [6–8]. Дані обставини обумовлюють необхідність пошуку нових нестандартних рішень здатних формалізувати теоретичні основи суспільних проблем та побудови механізму їх подолання адекватно змінам у сучасних реаліях на різних управлінських рівнях.

Метою статті є визначення теоретичних основ формування суспільних проблем і розробка господарського механізму їх вирішення за рахунок активізації заходів управління розвитком людських ресурсів (ЛР). При

дослідженні було вирішено наступні завдання: визначено тлумачні ознаки терміну “проблема”; доведено соціальність суспільних проблем і їх зв’язок із людським розвитком; здійснено класифікацію проблем у життєдіяльності ЛР; розроблено спрощену схему формування суспільних проблем; визначено склад ЛР і форми їх участі у суспільній проблемі; запропоновано господарський механізм вирішення суспільної проблеми шляхом управління розвитком ЛР; розглянуто варіанти реакції ЛР на суспільну проблему. Під час дослідження застосовано методи абстрагування, аналізу, синтезу, узагальнень, порівнянь та моделювання.

Основні матеріали дослідження. У великому тлумачному словнику сучасної української мови термін “проблема” визначено як “складне теоретичне або практичне питання, що потребує вирішення, вивчення, дослідження” [9]. “Проблема (від грец. *próblema* – задача), у широкому сенсі складне теоретичне або практичне питання, яке потребує вивчення, розв’язання; у науці – суперечна ситуація, що постає у вигляді протилежних позицій в поясненні явищ, об’єктів, процесів і яка потребує адекватної теорії для її розв’язання” [10]. У економічній енциклопедії під проблемою розуміється “складне питання або комплекс споріднених питань, розв’язання яких має важливе практичне або теоретичне значення, але цьому розв’язанню перешкоджає відсутність загальноприйнятих методів” [11]. Відповідно синтезуючи та узагальнюючи вищенаведені класичні тлумачення можна визначити що терміном “проблема” називають ті явища, питання, ситуації які: не зовсім зрозумілі, цікаві, актуальні, створюють складності або загрози, викликають необхідність дослідження та врегулювання, а також не мають уніфікованих методик вирішення.

Усі проблеми притаманні та формуються лише у суспільному житті окремих людей і людства в цілому – ЛР, внаслідок їх здатності здійснювати розумову, пізнавальну і творчу діяльність. У життєдіяльності інших живих істот виникають складності та перепони які вони долають або ні. Тобто розуміння і дослідження проблеми – це властивість лише ЛР, а подолання проблеми – спосіб прогресивного розвитку людства. Проблема не є

“абсолютним злом” для ЛР, а постає лише явищем у розвитку ЛР на якому проявляються протиріччя, нерозуміння, результати попередніх помилок, нерациональних або недалекоглядних рішень.

В цілому проблеми обумовлені явищами або подіями які розгорталися у минулому і відбуваються у теперішньому часі й можуть стосуватися будь-яких сфер життєдіяльності, території та часу функціонування ЛР. Класифікувати суспільні проблеми нами пропонується за різними класифікаційними ознаками які традиційно застосовуються у науковому аналізі (табл. 1).

Таблиця 1

Класифікація суспільних проблем у життєдіяльності ЛР

№	Класифікаційна ознака	Назва проблем
1	За природою походження	Генетично обумовлені, сформовані середовищем, штучні
2	За середовищем розгортання	Природні, біологічні, технічні, економічні, соціальні, управлінські
3	Управлінський рівень середовища	Особистісні, сімейні, індивідуально-групові, нанопроблеми, субмікропроблеми, мікропроблеми, мезопроблеми, макропроблеми, мегапроблеми, метапроблеми, космопроблеми, вихідні
4	Відносно певного середовища	Внутрішні та зовнішні
5	За реальністю	Реальні проблеми (об’єктивні та суб’єктивні), віртуальні, псевдопроблеми
6	Територія поширення	Локальні, районні, місцеві, регіональні, національні, континентальні, глобальні
7	За сподіванням	Очікувані та неочікувані
8	За загрозами	Безпечні, небезпечні та катастрофічні
9	За можливістю подолання	Вирішовні та невирішовні
10	За терміном наявності або впливу	Тимчасові, поточні, короткострокові, середньострокові, довгострокові, стратегічні, постійні
11	За швидкістю настання або розгортання	Повільні, швидкі та раптові
12	За терміном виникнення	Споконвічні, минулі, сучасні, майбутні
13	За корисністю для суб’єкта	Корисні, нейтральні та шкідливі
14	За наслідками або результатами	Позитивні, безнаслідкові (або безрезультатні) та негативні

На наш погляд, частіше усього суспільна проблема асоціюється із несприятливими хвилями розвитку (“стагнація”, “регрес”), фазами економічного циклу (“криза”, “депресія”, “дно”, “рецесія”) або етапами, стадіями, періодами життєвого циклу соціально-економічних систем (“спад”,

“старіння”, “смерть”). Проблема є свідченням свідомого або несвідомого, контрольованого або неконтрольованого занедбання певної ситуації, вона постає індикатором і покликає ЛР до її вирішення. А не звертання уваги на проблему призводить до поширення її впливу на якість життя ЛР та можливих негативних наслідків. За нашою думкою, схема формування суспільних проблем для ЛР відбувається у вигляді послідовності певних подій (рис. 1).

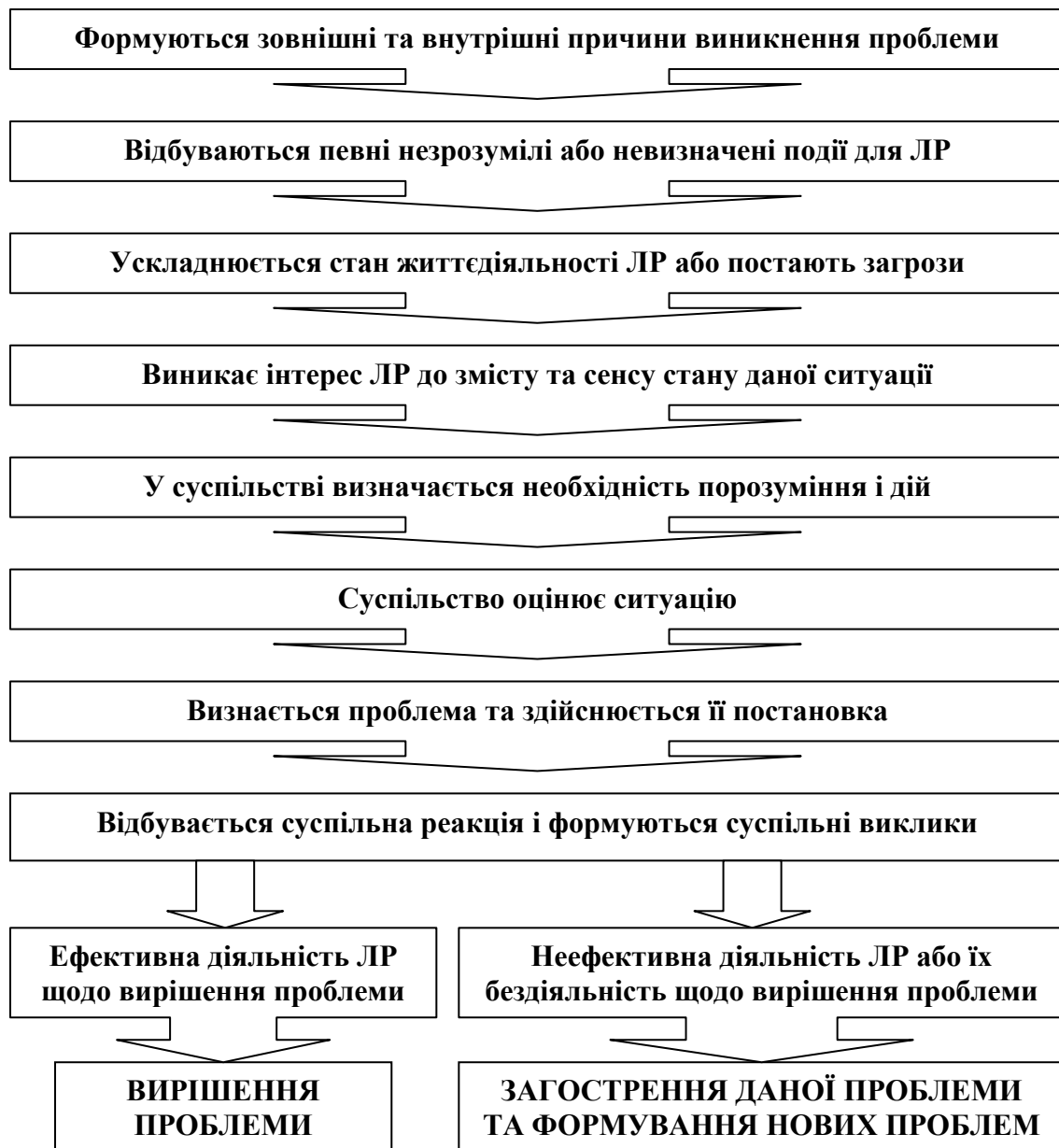


Рис. 1. Спрощена схема формування суспільних проблем

Початок появи проблеми обумовлюється формуванням причин у зовнішньому та/або внутрішньому середовищі. Причини можуть бути різного

характеру: ускладнення відносин та комунікацій, збільшення кількості суб'єктів та інформації, зміна структури та процесів, поява нових сил і ситуаційних чинників, втручання зовнішніх сил, непорозуміння, конфлікти тощо. Далі починають відбуватися певні незрозумілі або невизначені події для ЛР які до речі вони можуть не помічати, не аналізувати, не приймати до уваги. Їх динаміка призводить до ускладнення стану життєдіяльності ЛР або загроз, що проявляється через суттєве прискорення або уповільнення інтенсивності життя, виникнення незручностей, відчуження дискомфорту, загострення суперечностей, нагромадження значущих подій тощо. Відповідно виникає інтерес ЛР до змісту та сенсу стану даної ситуації. На цьому етапі починають проводитися перші дослідження окремими особистостями, науковцями, дослідниками, громадськими або урядовими організаціями щодо концептуального осмислення або врегулювання збоїв та відхилень. При продовженні загострення суперечностей і нарощенні дослідної динаміки у суспільстві визначається необхідність осмислення та дій. Цьому часто сприяють засоби масової інформації, висловлювання та публікації відомих особистостей. Суспільство оцінює ситуацію і за рахунок консолідації зусиль визначається проблема та здійснюється її постановка. Далі відбувається суспільна реакція і формуються суспільні виклики внаслідок чого можуть бути розпочаті певні заходи. Ефективна діяльність ЛР призводить до вирішення проблеми і прогресивного розвитку суспільства, а неефективна діяльність ЛР або їх бездіяльність призводить до загострення даної проблеми, формування нових проблем і регресивного розвитку суспільства. Але необхідно враховувати що вищенаведені етапи тривають різний час і не усі проблеми проходять повний цикл, залишаючись невирішеними й досі.

При розгляді суспільних проблем треба відзначити дуже важливу особливість їх сприйняття людьми. Внаслідок індивідуальності особистостей, різноманітності інтересів ЛР та їх великої кількості, у певному середовищі стан суспільства, який одна частина ЛР визначає як проблемний, друга частина ЛР може зовсім не асоціювати із проблемою, а навіть вважати цілком зрозумілим,

нормальним і комфортним. Відповідно шляхи вирішення суспільної проблеми уявляються ЛР різними. Для розуміння вищенаведеного, нами пропонується спрощена схема складу ЛР і форм їх участі у суспільній проблемі (рис. 2).

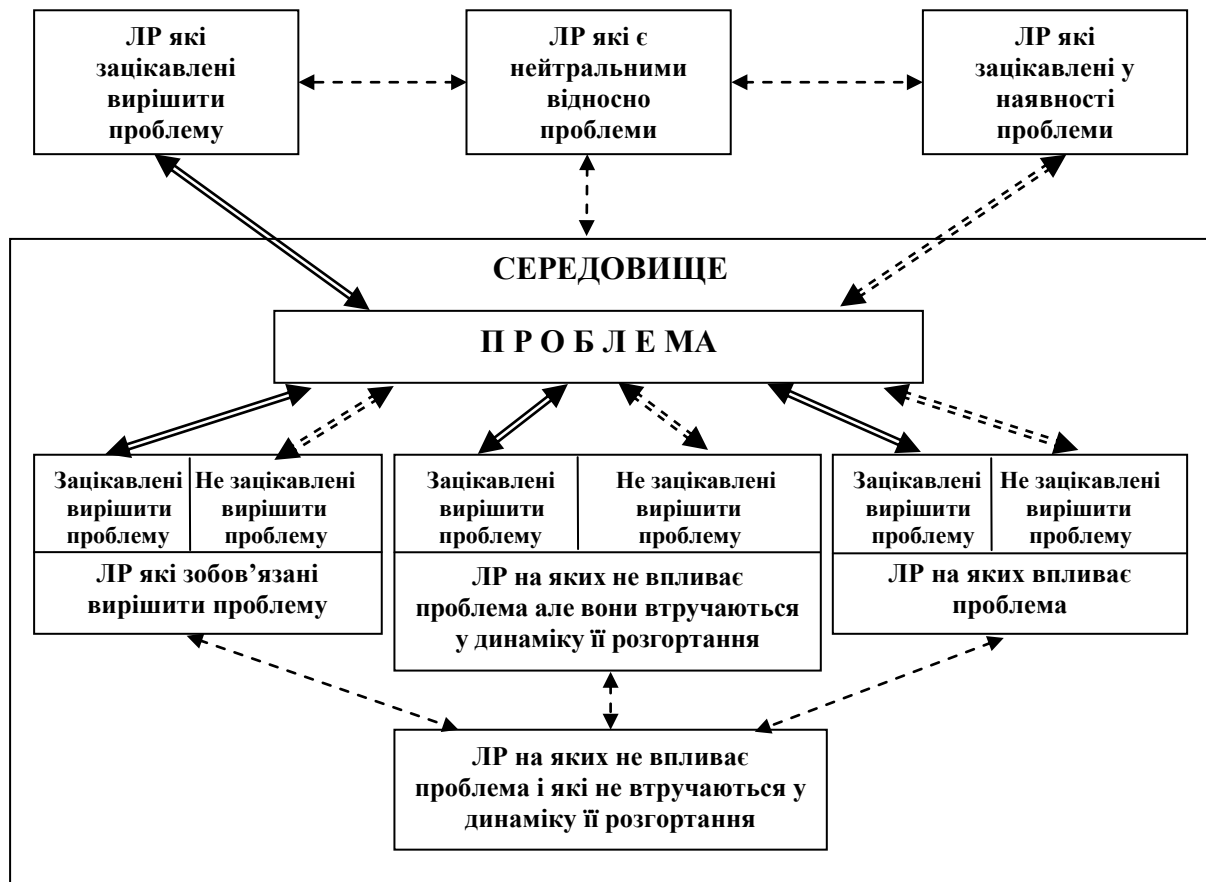


Рис. 2. Склад ЛР і форми їх участі у суспільній проблемі

Середовище що розглядається (особистісне, сімейне, індивідуально-групове, наносередовище, субмікросередовище, мікросередовище, мезосередовище, макросередовище, мегасередовище, метасередовище, космосередовище) є об'єктом розгортання проблеми і уміщує суб'єкти, процеси, сили, ситуаційні чинники. Відповідно розглядаючи певну проблему необхідно чітко визначити середовище у межах якого вона існує, а також ієрархічно вищі середовища, вплив з яких позначається на проблемі. Проблема постає сукупністю суперечностей у процесах життєдіяльності ЛР в суспільстві

й формується впливом внутрішніх і зовнішніх сил – ЛР. При визнанні та формулюванні проблеми у середовищі призначаються ЛР які зобов'язані її дослідити, контролювати й відповідно вирішити у контексті отримання сприятливих наслідків для середовища. Насамперед, це міжнародні організації, органи наднаціонального управління, органи державної влади, органи місцевого самоврядування, науково-дослідні організації, підприємства тощо. ЛР на яких впливає проблема це особи, організації, регіони, ринки, галузі які потерпають або відчувають на собі вплив проблеми. Є також ЛР на яких не впливає проблема але вони втручаються у динаміку її розгортання з позиції зиску, інтересу або співчуття й певним чином впливають на проблему. Важливою обставиною на яку треба звертати увагу – це наявність у вищенаведених трьох категоріях ЛР осіб які зацікавлені та незацікавлені у вирішенні проблеми і які, відповідно, застосовують заходи (легально або нелегально, відкрито або приховано, свідомо чи несвідомо) щодо вирішення проблеми та заходи щодо підтримки або загострення проблеми. ЛР на яких не впливає проблема і які не втручаються у динаміку її розгортання – інші складові середовища які байдужі, не мають зиску або не розуміють проблему і здійснюють комунікаційні процеси та виробничо-господарські операції, які опосередковано, але все ж таки впливають на дану проблему. У зовнішньому середовищі є ЛР які зацікавлені вирішити проблему, ЛР які є нейтральними відносно проблеми та ЛР які зацікавлені у розгортанні проблеми (які могли штучно сформулювати дану проблему). І вплив зовнішніх суб'єктів на стан даного середовища й певну проблему може бути дуже значним і навіть непереборним внаслідок ієрархічно вищого положення й потужності потенціалу. Також слід відзначити що відсоткове співвідношення учасників ЛР і потужність їх впливу для кожної конкретної проблеми є різним й постійно змінюється, внаслідок чого проблеми можуть тривати роками, десятиріччями, сторіччями і вважатися “невирішовними”.

Розглянувши теоретичні основи формування суспільних проблем можна припустити, що усі вони формуються внаслідок людського фактору (різні

інтереси, різне бачення, небажання іти на поступки тощо), а заходи щодо вирішення проблем часто неефективні, недовговічні та зустрічають опір через їх примусовий характер. Соціальність суспільних проблем обумовлює необхідність побудови господарського механізму їх вирішення в основі якого повинні стати заходи управління розвитком ЛР. Так на рис. 3 нами пропонується наступний алгоритм подолання суспільної проблеми.



Рис. 3. Схема господарського механізму вирішення суспільної проблеми шляхом управління розвитком ЛР

Для вирішення суспільної проблеми необхідно організувати моніторинг який би надав історію та динаміку формування і розгортання даної проблеми (див. рис. 1). Здійснювати дану роботу повинна конкретна організація із відповідними повноваженнями адекватними значущості проблеми. Отримана інформація надасть можливість охарактеризувати проблему (див. табл. 1), формалізувати її (наприклад, шляхом побудови моделі), визначити її масштаб, склад ЛР і форми їх участі (див. рис. 2). На основі проведеної діагностики можна здійснити розробку плану вирішення проблеми із визначенням програм дій, прогнозів, відповідальних осіб, обсягів повноважень, необхідних ресурсів, часу і т. д. Після планування необхідно організувати проведення вихідних заходів управління розвитком ЛР що передбачає інформаційну, комунікаційну, освітню, навчальну, просвітницьку, погоджувальну, організаційну, координаційну роботу із ЛР у внутрішньому та зовнішньому середовищі (див. рис. 2). Вихідні заходи управління розвитком ЛР повинні постати підґрунтям вирішення проблеми. Так, маркетинг ЛР передбачає заходи щодо: аналізу стану ринку праці; планування кадрового потенціалу; пошуку, набору відбору, оцінювання ЛР; розробки кадрової політики; формування інформаційних баз даних; розроблення вимог до ЛР; розрахунку планових витрат на ЛР. Визначення стратегічних орієнтирів розвитку ЛР сприяє порозумінню напрямів розвитку суспільства й підбору форм вирішення проблеми. Узгодження інтересів ЛР надає можливість консолідації зусиль усіх суб'єктів що мають відношення до проблеми. Збагачення людського капіталу ЛР забезпечує прискорення часу вирішення проблеми. Інтелектуалізація життєдіяльності ЛР підвищує якість заходів подолання проблеми. Пропаганда необхідності дослідження та подолання проблеми забезпечує захист суспільних інтересів. Розкриття творчого потенціалу ЛР активізує дослідницьку діяльність і запобігає виникненню нових проблем. Заходи щодо трансформації відносин у суспільстві повинні забезпечити можливість ЛР вести той спосіб життя який вони вважають належним то проявляти творчу активність щодо вирішення суспільних проблем. Похідні заходи управління розвитком ЛР є прикладними

практичними формами вирішення проблеми які повинні складатися із: ліквідації або нейтралізації внутрішніх та зовнішніх причин виникнення проблеми (об'єктивних і суб'єктивних); формування внутрішніх та зовнішніх чинників, що сприяють вирішенню проблеми (мотивуючих, розподільчих, організаційних тощо); забезпечення внутрішніх та зовнішніх умов вирішення проблеми (створення уповноважених органів, надання влади, організація суспільного контролю та відповідальності); застосування внутрішніх та зовнішніх способів вирішення проблеми шляхом задіяння найбільш доцільних управлінських функцій, методів, принципів, законів, цінностей, норм, обмежень та ресурсів. Вирішення проблеми означає повне прояснення незрозумілих явищ. Після вирішення проблеми необхідно провести комплексний науковий аналіз процесу вирішення проблеми, застосувати заходи запобігання розгортання аналогічної проблеми у майбутньому та організувати збереження досвіду вирішення проблеми у певній інформаційній системі (хронологічна та статистична інформація) що буде доступною для суспільства. Цей етап повинен стати вирішальним заходом управління розвитком ЛР розрахованим на стратегічний період розвитку суспільства.

Висновки. Проблеми завжди будуть існувати у суспільному житті людства внаслідок індивідуальності ЛР і їх творчій потенції. При зустрічі із тією чи іншою проблемою ЛР по різному відносяться до її вирішення та реагують: не “помічають” проблему або її замовчують; визнаючи проблему нічого не роблять щодо її вирішення; змінюють суспільне відношення до проблеми; “тікають” від проблеми; долають проблему частково для усунення дискомфорту; долають проблему повністю; не допускають появи проблеми шляхом застосовування ранньої діагностики та заходів запобігання; загострюють проблему для отримання гіпертрофірованого зиску в іншій сфері. Частіше усього проблеми вирішуються у середовищі свого розгортання суб'єктами неякісно або їх вирішують сторонні зовнішні сили із малопривабливими для потерпаючих осіб наслідками. Тому головним завданням сучасності постає недопущення деструктивних і регресивних

наслідків від розвитку тих чи інших проблем, особливо глобальних, шляхом управління розвитком ЛР які постають їх “джерелом” і “споживачем”. А перспективним напрямом подальших досліджень постає розробка прикладних локальних заходів адаптованих до конкретної проблематики.

Список використаної літератури.

1. Социально-экономические проблемы информационного общества : моногр. / В. М. Геец, В. Г. Кремень, В. П. Семиноженко [та ін.] ; за ред. Л. Г. Мельника. – Сумы : Университет. кн., 2005. – 430 с.
2. Культура. Цивілізація. Глобалізація (кінець ХІХ – початок ХХІ ст.) : моногр. : В 2-х т. Т. 2 / В. М. Шейко. – Х. : Основа, 2001. – 398 с.
3. Глобальні трансформації і стратегії розвитку / О. Г. Білорус, Д. Г. Лук’яненко, О. М. Гончаренко [та ін.]. – К. : НАН України. Ін-т світ. економіки і міжнар. відносин, 1998. – 416 с.
4. Основні проблеми економіки розвитку : пер. з англ. / Д. Майер, Д. Е. Раух, А. Філіпенко ; за ред. : А. Філіпенко. – К. : Либідь, 2003. – 684 с.
5. Економічна інтеграція і глобальні проблеми сучасності : навч. посіб. / Д. Г. Лук’яненко. – К. : КНЕУ ім. В. Гетьмана, 2005. – 204 с.
6. Глобальна економіка ХХІ століття : людський вимір : монографія / Д. Г. Лук’яненко, А. М. Поручник, А. М. Колот [та ін.]. – К. : КНЕУ ім. В. Гетьмана, 2008. – 420 с.
7. Гурова Ю. С. Розвиток людського ресурсу і міжнародна конкурентоспроможність країн : автореф. дис... канд. екон. наук : 08.05.01 / Гурова Ю. С. ; КНЕУ ім. В. Гетьмана. – К., 2006. – 20 с.
8. Управління розвитком людських ресурсів : моногр. / Н. І. Верхоглядова, С. Б. Ільїна, Н. А. Іваннікова, О. В. Лавріченко. – Д. ; Жовті Води : Наука і освіта, 2006. – 317 с.
9. Великий тлумачний словник сучасної української мови (з дод. допов. та CD) / Уклад. і голов. ред. В. Т. Бусел. – К. ; Ірпінь: ВТФ Перун, 2007. – 1736 с.

10. Большая Советская Энциклопедия : в 30 т. / Гл. ред. А. М. Прохоров. Изд. 3-е. М. : Советская Энциклопедия, 1975. – Т. 21 : Проба–Ременсы. – 640 с.
11. Економічна енциклопедія: У трьох томах. Т. 3 / Редкол.: ... С. В. Мочерний (відп. ред.) та ін. – К. : ВЦ Академія, 2002. – 952 с.