

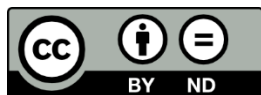
Moartea în societate și cultură

Nicolae Sfetcu

07.07.2020

Nicolae Sfetcu, "Moartea în societate și cultură", URL = <https://www.telework.ro/ro/e-books/moartea-in-societate-si-cultura/>

Email: nicolae@sfetcu.com



Acest articol este licențiat Creative Commons Attribution-NoDerivatives 4.0 International. Pentru a vedea o copie a acestei licențe, vizitați <http://creativecommons.org/licenses/by-nd/4.0/>.

Text online: <https://www.telework.ro/ro/moartea-societate-si-cultura/>

Extras din:

Sfetcu, Nicolae, "*Moartea - Aspecte psihologice, științifice, religioase, culturale, și filozofice*", pg 1-8, MultiMedia Publishing (2015), ISBN 978-606-033-036-3, URL = <https://www.telework.ro/ro/e-books/moartea-aspecte-psihologice-stiintifice-religioase-culturale-si-filozofice/>



Moartea este încetarea tuturor funcțiilor biologice care susțin un organism viu. Fenomenele care aduc de obicei la moarte includ îmbătrânirea biologică (senectutea), ruina fizică, malnutriția, boli, sinucideri, crime, și accidente sau traumatisme care duc la vătămări fatale. Corpurile organismelor vii încep să se descompună la scurt timp după moarte.

În societate, natura morții și conștientizarea omenirii de propria mortalitate a fost timp de milenii o preocupare pentru tradițiile religioase, și un motiv de reflecții filosofice. Aceasta include credința în înviere (asociată cu religiile abrahamice), reîncarnarea sau renașterea (asociate cu religiile dharmice), sau faptul că conștiința încetează definitiv să mai existe, cunoscută sub numele de uitare veșnică (de multe ori asociată cu ateismul).

Ceremoniile de comemorare de după moarte pot include diverse practici de doliu sau înmormântare. Rămășițele fizice ale unei persoane, de obicei cunoscute drept cadavru sau corp, sunt, de obicei, îngropate sau incinerate întregi, deși printre culturile lumii există o varietate de alte metode de înmormântări. În limba română, binecuvântarea adresată unei persoane moarte se exprimă prin expresia "Odihnească-se în pace!".

Cea mai frecventă cauză a deceselor la om este bolile de inimă, urmate de accidentele vasculare cerebrale și alte boli cerebrovasculare, și în al treilea rând infecțiile respiratorii inferioare.

Termeni asociați

Conceptul și simptome morții, și diferitele grade de expresii utilizate în discuțiile publice, au generat numeroase puncte de vedere științifice, juridice și sociale acceptabile, sau eufemisme, referitor la moarte. Atunci când o persoană a murit, se mai spune și că *a plecat dintre noi*, *a trecut pe celălalt tărâm*, sau *s-a dus*, printre numeroase alți termeni acceptați din punct de vedere social, religios, sau în argou, inclusiv termeni ireverențioși. Lipsită de viață, persoana moartă devine cadavru, un organism inert, rămășițe, și în cele din urmă un schelet. Termenii de hoit sau carcasă pot fi de asemenea utilizate, dar acestea implică mai degrabă animale non-umane. Ca o trimitere politicoasă la un mort, a devenit o practică comună să se utilizeze formularea la participiu de "*deces*", și cea de *decedat*. Cenușa rămasă de la o incinerare este denumită uneori cu neologismul *cremășițe*, un mixaj între "crematoriu" și "rămășițe".

Senectutea

Aproape toate animalele care supraviețuiesc pericolelor externe funcționării lor biologice în cele din urmă mor datorită îmbătrânirii biologice, cunoscută în științele vieții ca "senectute". Unele organisme nu resimt senectutea, și chiar prezintă o stare de nemurire biologică. Acestea includ

meduzele *Turritopsis*, hidra, și planarianul. Cauze nenaturale de deces includ sinuciderea și omuciderea. Aproximativ 150.000 de oameni mor în întreaga lume în fiecare zi din diferite cauze. Dintre aceștia, două treimi mor direct sau indirect, ca urmare a îmbătrânirii, dar în țările industrializate, cum ar fi Statele Unite ale Americii, Marea Britanie, Germania, rata se apropie de 90%, deci aproape nouă din zece din totalul deceselor sunt legate de senectute.

Moartea fiziologică este acum văzută ca un proces, mai mult decât un eveniment: condițiile odată considerate indicative de deces sunt acum reversibile. Unde anume în procesul vieții se găsește o linie de demarcație între viață și moarte, depinde de factori independenți de prezența sau absența semnelor vitale. În general, moartea clinică nu este nici necesară, nici suficientă pentru a decide dacă o moarte este legală. Un pacient cu inima și plămânii funcționali dar în moarte cerebrală poate fi declarat mort din punct de vedere legal fără ca moartea clinică să apară. Pe măsură ce cunoașterea și medicina științifică avansează, o definiție medicală exactă a morții devine tot mai problematică.

Semne de moarte biologică

Semnele de deces sau indicii clare că o ființă nu mai este în viață sunt:

- Încetarea respirației
- Stop cardiac (fără puls)
- *Pallor mortis*, paloare care se întâmplă la 15-120 minute după moarte
- *Livor mortis*, o acumulare de sânge în zona inferioară a corpului
- *Algor mortis*, reducerea temperaturii corpului, după moarte; aceasta este, în general, în scădere constantă până se ajunge la temperatura ambiantă
- *Rigor mortis*, membrele cadavrului deveni rigide și sunt dificil de mișcat

- Descompunerea, reducerea în forme mai simple ale materiei, însoțită de un miros puternic, neplăcut.

Conceptul de moarte



(O floare, un craniu și un stand de clepsidră pentru viață, moarte și timp, în această pictură din secolul 17 a lui Philippe de Champaigne)

Conceptul de moarte este un element-cheie al înțelegerii umane a acestui fenomen. Există mai multe abordări științifice ale conceptului. De exemplu, moartea cerebrală, așa cum se practică în domeniul științei medicale, definește moartea ca un moment în timp în care activitatea creierului încetează.

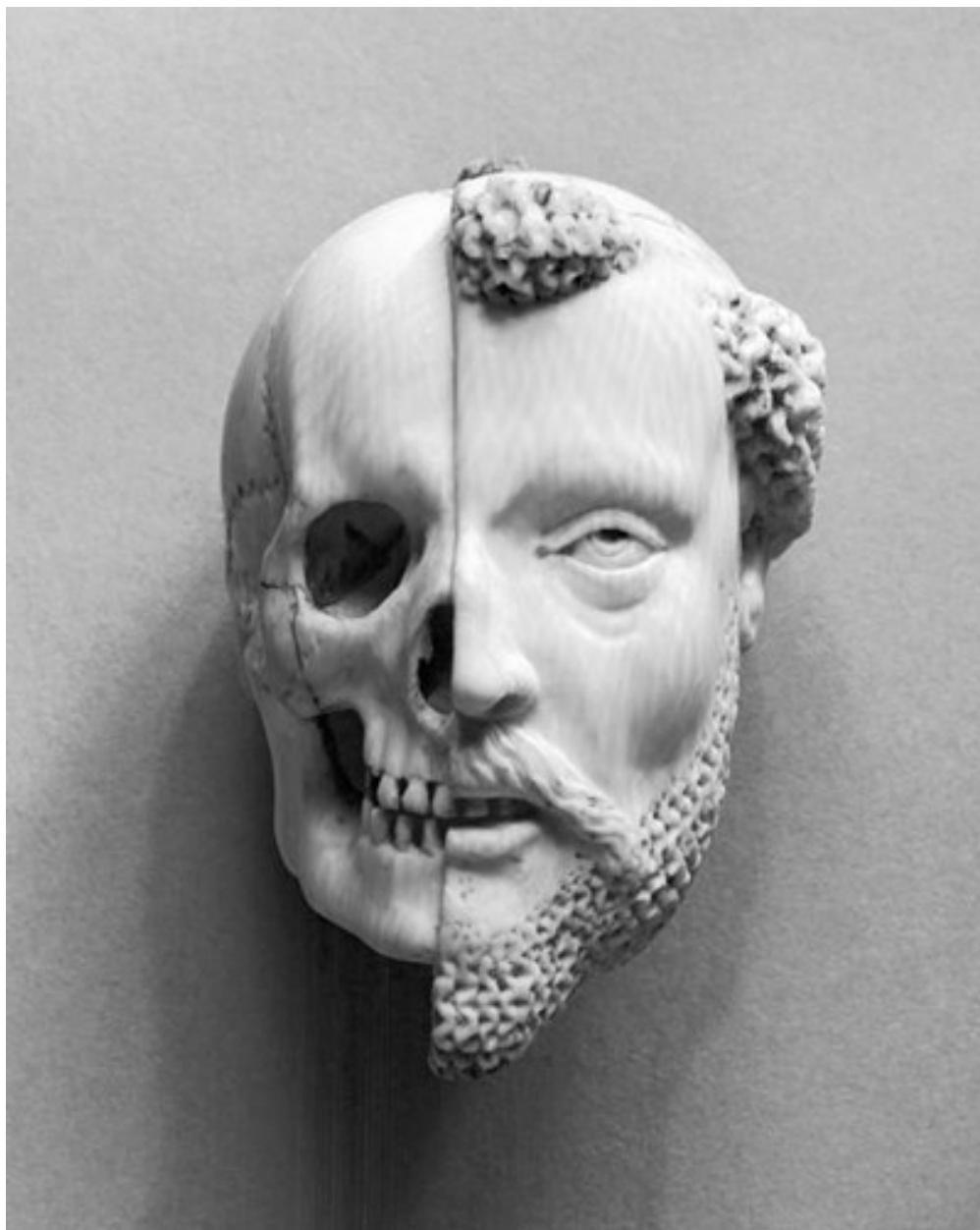
Una dintre provocări în definirea morții este în a o distinge de viață. Ca un moment temporal, moartea pare să se refere la momentul în care viața se termină. Cu toate acestea, atunci când se stabilește dacă a survenit decesul este nevoie de elaborarea granițelor conceptuale precise între viață și moarte. Acest lucru este problematic, deoarece nu există un consens asupra modului de a defini viața. Această problemă generală se aplică provocării speciale de definire a decesului în contextul medicinei.

Este posibil să se definească viața în termeni de conștiință. Când conștiința încetează, un organism viu se poate spune că a murit. Una dintre erorile notabile în această abordare, totuși, este că există multe organisme care sunt în viață, dar probabil nu au conștiință (de exemplu, organismele unicelulare). O altă problemă este definirea conștiinței, care are mai multe definiții diferite date de oamenii de știință moderni, psihologi și filosofi. În plus, multe tradiții religioase, inclusiv tradițiile abrahamice și dharmice, susțin că moartea nu (sau nu poate) duce la sfârșitul conștiinței. În anumite culturi, moartea este mai mult un proces decât un singur eveniment. Aceasta implică o schimbare lentă de la o stare spirituală la alta.

Alte definiții pentru moarte pun accentul pe caracterul de încetare a ceva. În acest context, "moartea" descrie numai starea în care ceva a încetat, de exemplu viața. Astfel, definiția de "viață" definește simultan și moartea.

Din punct de vedere istoric, încercările de definire a momentului exact al morții unui om au fost problematice. Moartea a fost definită în trecut ca încetarea bătăilor inimii (stop cardiac) și a respirației, dar dezvoltarea resuscitării cardiopulmonare și a defibrilației prompte au făcut ca aceste definiții să fie inadecvate pentru că respirația și bătăile inimii pot fi repornite uneori. Evenimentele care au fost cauzal legate de moarte, în trecut, nu maiucid în toate cazurile. Fără o

inimă sau plămâni funcționați, viața poate fi, uneori, susținută cu o combinație de dispozitive de susținere a vieții, transplantul de organe și stimulatoare cardiace artificiale.



(Pandantiv de fildeș din sec. XVI-XVII, Călugărul și Moartea, amintind de mortalitate și certitudinea morții (Muzeul de artă Walters))

Astăzi, în cazul în care este necesară o definiție a momentului morții, medicii și legiștii revin de obicei la "moartea cerebrală" sau "moartea biologică" pentru a defini o persoană ca fiind

moartă. Persoanele sunt considerate moarte atunci când activitatea electrică din creierul lor încetează. Se presupune că terminarea activității electrice indică sfârșitul conștiinței. Cu toate acestea, suspendarea conștiinței trebuie să fie permanentă, și nu tranzitorie, așa cum se întâmplă în anumite stadii ale somnului, și mai ales în comă. În cazul somnului, EEG poate spune cu ușurință diferența.

Cu toate acestea, categoria "morții cerebrale" este văzut de unii cercetători ca fiind problematică. De exemplu, Dr. Franklin Miller, membru senior al facultății de la Departamentul de Bioetică, National Institutes of Health, notează: "Până la sfârșitul anilor 1990, legătura dintre moartea cerebrală și moartea ființei umane a fost din ce în ce mai contestată de către oamenii de știință, pe baza de dovezi cu privire la gama de funcționare biologică afișată pacienților diagnosticați corect ca având această condiție, care au fost menținuți pe ventilație mecanică pentru perioade considerabile de timp. Acești pacienți și-au menținut capacitatea de a susține circulația și respirația, temperatura de control, excreta deșeuri, vindecă răni, luptă cu infecțiile și, cel mai dramatic, pot naște (în cazul gravidelor cu "moarte cerebrală")."

Acele persoane care susțin că numai neo-cortexul creierului este necesar pentru conștiință, susțin uneori că numai activitatea electrică ar trebui să fie luată în considerare la definirea morții. Eventual este posibil ca criteriul de deces să fie pierderea permanentă și ireversibilă a funcției cognitive, după cum reiese din moartea cortexului cerebral. Toate speranțele de recuperare a gândirii și personalității umane se pun în tehnologia medicală previzionistă actuală. Cu toate acestea, în prezent, în cele mai multe locuri a fost adoptată o definiție mai conservatoare pentru moarte - încetarea ireversibilă a activității electrice a întregului creier, spre deosebire de doar în neo-cortex - (de exemplu, Legea de determinare standard a decesului în Statele Unite). În 2005,

cazul Terri Schiavo a adus în discuție, în politica americană, problema morții cerebrale și susținerea artificială.

Chiar și după criteriile întregului creier, stabilirea morții cerebrale poate fi complicată. EEG poate detecta impulsurile electrice false, în timp ce anumite medicamente, hipoglicemie, hipoxie, sau hipotermie, pot suprima sau chiar opri activitatea creierului în mod temporar. Din acest motiv, spitalele au protocoale de determinare a morții cerebrale care implică EEG, la intervale foarte îndepărtate și în condiții definite.

Moartea în societate și cultură

În societate, natura morții și conștientizarea omenirii de propria mortalitate a fost de mii de ani o preocupare a tradițiilor religioase ale lumii și dispute filosofice. Aceasta include credința în înviere (asociată cu religiile abrahamice), reîncarnarea sau renașterea (asociate cu religiile dharmice), sau ideea conștiința încetează definitiv să mai existe, cunoscută sub numele de uitare veșnică (asociată cu ateismul).

Ceremoniile de comemorare a morții pot include diferite practici și ceremonii de doliu și înmormântare în onorarea decedat. Rămășițele fizice ale unei persoane, de obicei cunoscute drept cadavru sau corp, sunt de obicei îngropate întregi sau incinerate, deși printre culturile lumii există o varietate de alte metode de metode mortuare. În limba română, binecuvântarea pentru o persoană moartă include expresia "Odihnească-se în pace!".

Moartea este centrul multor tradiții și organizații; obiceiurile referitoare la moarte sunt o caracteristică a fiecărei culturi din întreaga lume. O mare parte din acestea presupun grija pentru cei morți, precum și viața de după moarte și modul în care este tratat corpul decedatului după moarte. În mormântarea corpurilor umane începe de obicei cu ultima slujbă nu la mult timp după moarte, iar ceremoniile rituale apar de multe ori, cel mai frecvent prin înhumare sau incinerare.

Aceasta nu este o practică unitară. În Tibet, de exemplu, are loc o "înhumare cerească" corpul, fiind lăsat pe un vârf de munte. Pregătirile adecvate pentru moarte și tehnicile și ceremoniile pentru activarea capacității de transfer spiritual al unei persoane într-un alt corp (reîncarnare) sunt subiecte de studiu detaliate în Tibet. Mumificarea sau îmbălsămarea sunt, de asemenea, răspândite în unele culturi, pentru a încetini viteza de degradare.

Aspectele juridice de deces sunt, de asemenea, parte a multor culturi, în special soluționarea stării decedatului și problemele legate de moștenire și, în unele țări, impozitul pe succesiune.

Pedeapsa capitală este, de asemenea, un aspect cultural divergent referitor la moarte. În cele mai multe jurisdicții în care există pedeapsa capitală în prezent, pedeapsa cu moartea este rezervată pentru crimele cu premeditare, spionaj, trădare, sau ca parte a justiției militare. În unele țări, infracțiunile sexuale, cum ar fi adulterul și sodomia, duc la pedeapsa cu moartea, la fel ca și crimele religioase, cum ar fi apostazia, renunțarea formală la religie. În multe țări adeptele ale păstrării pedepsei, traficul de droguri este de asemenea o infracțiune capitală. În China, traficul de ființe umane și cazurile grave de corupție sunt, de asemenea, pedepsite cu moartea. Armatele din toată lumea au impus instanțele marțiale cu posibile condamnări la moarte pentru infracțiuni cum ar fi lașitatea, dezertarea, insubordonarea, și revolta.

Moartea în război și în atacuri sinucigașe are de asemenea legături culturale, iar ideile că este dulce și cuviincios să mori pentru țara ta, revolta se pedepsește cu moartea, doliul rudelor soldaților morți și la notificarea morții lor, sunt încorporate în multe culturi. Recent, în lumea occidentală, odată cu creșterea terorismului în urma atacurilor din 11 septembrie, dar și mai înapoi în timp cu atacurile sinucigașe, misiunile kamikaze din al doilea război mondial, și misiunile

sinucigașe într-o serie de alte conflicte din istorie, moartea pentru o cauză prin atac sinucigaș, și martiriul, au avut un impact cultural semnificativ.

Sinuciderea în general, și în special eutanasia, sunt, de asemenea, puncte de dezbatere culturală. Ambele acte sunt înțelese foarte diferit în diferite culturi. În Japonia, de exemplu, să încheie o viață cu onoare prin seppuku era considerată o moarte de dorit, spre deosebire de culturile creștine și islamice tradiționale unde sinuciderea este văzută ca un păcat. Moartea este personificată în multe culturi, cu reprezentări simbolice.

În Brazilia, o moarte umană este socotită oficială atunci când este înregistrată de către membrii de familie existenți la un cartório, un registru autorizat de guvern. Înainte de a putea depune actele pentru oficializarea morții, decedatul trebuie să fi fost înregistrată pentru o naștere oficială la cartório. Deși o lege din Registrul public garantează tuturor cetățenilor brazilieni dreptul de a înregistra decese, indiferent de mijloacele lor financiare, membrilor familiilor acestora (de multe ori copiilor) guvernul brazilian le-a impus costuri ascunse și taxe de depunere pentru astfel de demersuri. Pentru multe familii sărace, costurile indirecte și taxele de anunțare a morții au dus la înmormântări culturale mai atrăgătoare, neoficiale, locale, care, la rândul său, ridică probleme cu privire la ratele de mortalitate inexacte.

Discuțiile despre moarte și mărturisire este o problemă dificilă în cele mai multe culturi. Societățile occidentale tratează pe cei morți cu cel mai mare respect, cu un îmbălsămător oficial și ritualuri asociate. Societățile orientale (precum în India) sunt mai deschise în acceptarea morții ca pe un fapt împlinit, cu o procesiune de înmormântare a decedatului care se încheie în aer liber prin arderea corpului până ajunge cenușă.